

Handbuch  
XMLCreator  
Version 2.0

Autor: S.Merta  
Datamatec GmbH

(c) Copyright 2012

## Inhaltsverzeichnis

Produktbeschreibung .....	3
Installationen und Einstellungen .....	3
PDFGrabber .....	3
XMLCreator .....	5
Einleitung .....	7
Auftrag lesen .....	8
Quittung erzeugen .....	9
Zwischenbericht erzeugen .....	10
Rechnung erzeugen .....	11
Letzte Rechnung korrigieren .....	13
Datenbank reparieren .....	14
Kontakt .....	14

## ***Produktbeschreibung***

Der GDV Verband hat für die elektronische Datenverarbeitung von Brandschadensanierung eine Schnittstelle definiert (GDV Standard 2007). Diese Definition wurde in das Programm XMLCreator als XML Struktur implementiert. Wobei der Auftragsanstoß von dem Versicherungsunternehmen als Auftraggeber einerseits als auch von einem Geschädigten möglich ist.

Es wird vorausgesetzt, dass die Auftrags- und Rechnungsverwaltung in einem separatem Programm bearbeitet wird.

Der XMLCreator übernimmt den Datenaustausch auf elektronischem Wege zwischen Versicherungsunternehmen und Sanierer und/oder Brandschutzgutachter.

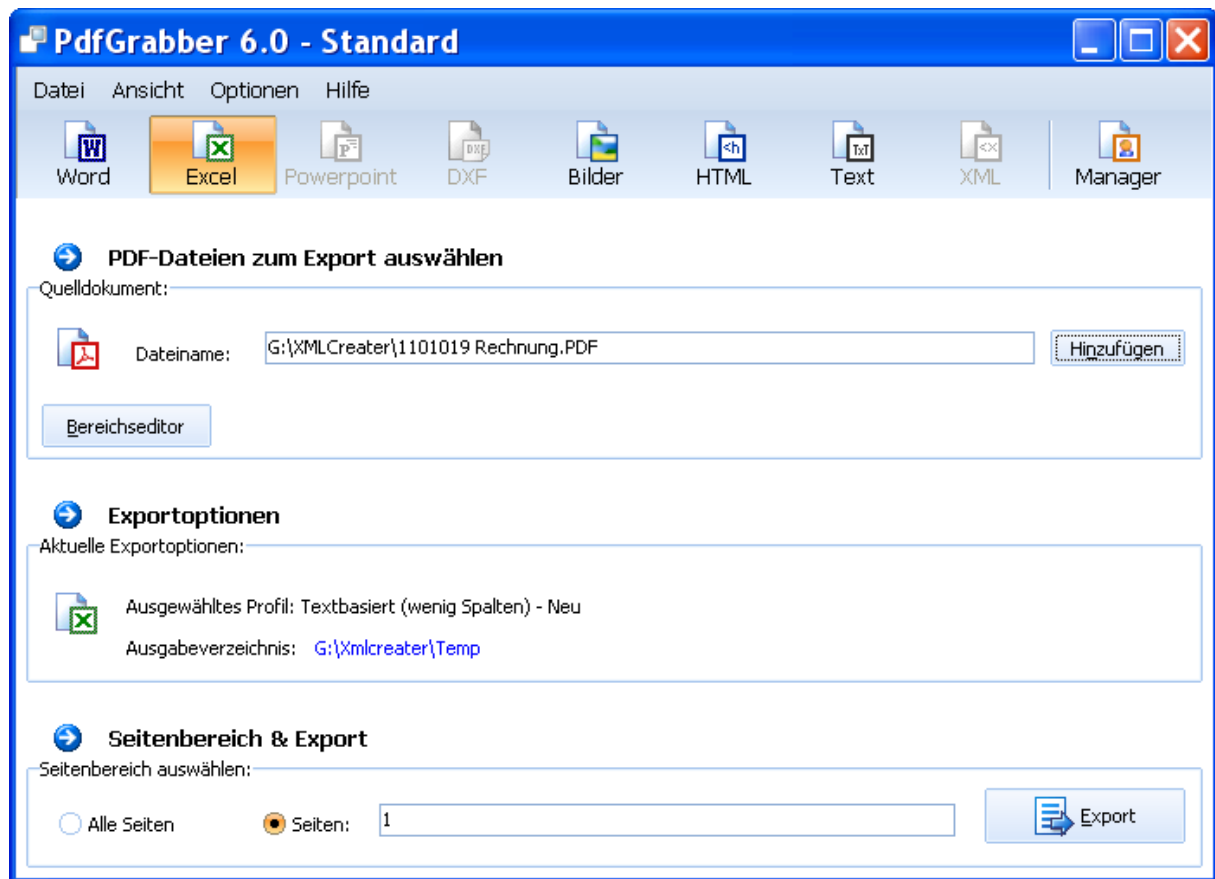
Der XMLCreator ist Teil eines Arbeitsprozesses, der aus insgesamt drei Komponenten besteht: neben dem XMLCreator und dem Email Alarmprogramm „Email\_Server“ benötigen Sie das Programm PDFGrabber (oder ähnliches), mit dem PDF Rechnungen aus einem Auftrags- und Rechnungsverwaltungsprogramm, z.B. dem Programm Mosaic, in MS Excel Sheets 97 Dateien umgewandelt werden und in eine maschinenlesbare Struktur dargestellt wird (nur ein Arbeitsblatt und möglichst nur eine Spalte).

Sie benötigen für jeden PC, auf dem der Arbeitsprozess stattfinden soll, eine separate Lizenz sowohl für das Programm XMLCreator als auch für das Programm PDFGrabber.

## ***Installationen und Einstellungen***

### ***PDFGrabber***

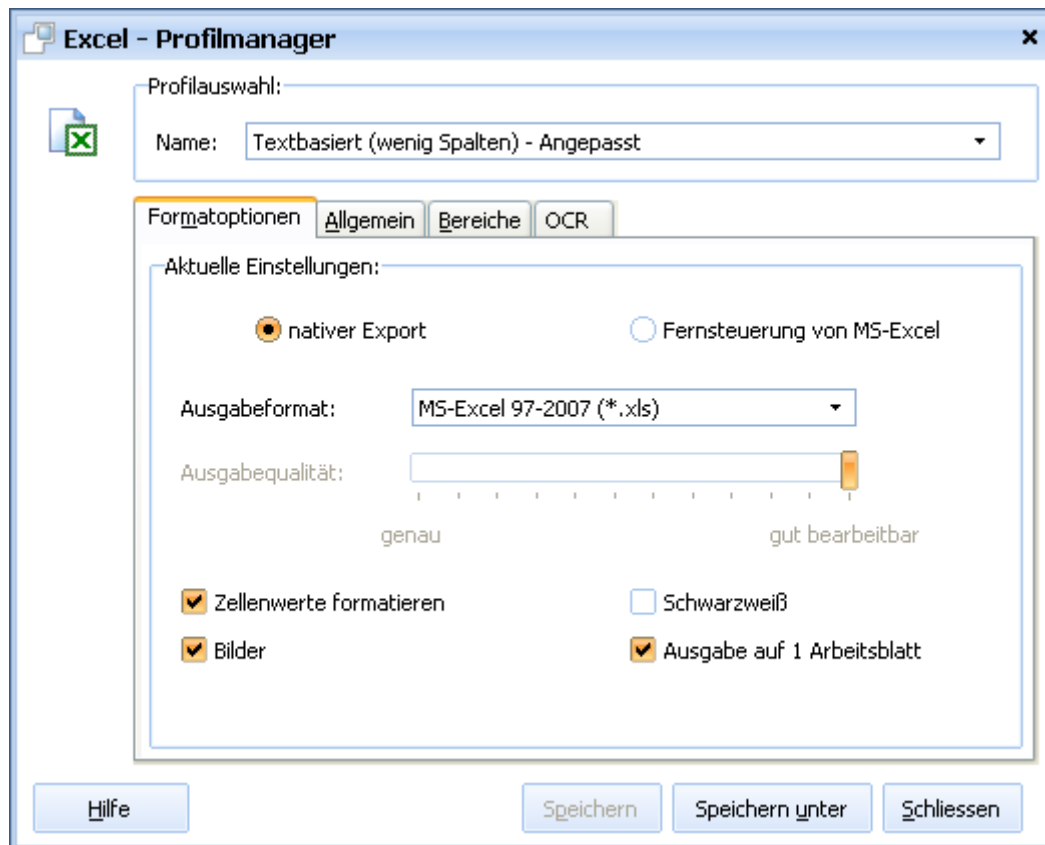
Die Installationsanweisung entnehmen Sie der separaten Anleitung aus dem Programm PDFGrabber bzw. bestätigen Sie die vorgeschlagenen Eingaben mit Enter. Nach der Installation geben Sie den Lizenzcode ein, um das Programm mit vollem Funktionsumfang zu aktivieren.



Stellen Sie in dem Programm ein Profil mit folgenden Eigenschaften ein:

- der Schieberegler „Ausgabequalität“ muss ganz rechts stehen, damit die MS Excel Dateien verarbeitet werden können
- „Ausgabe auf 1 Arbeitsblatt“ anhaken (die zu erzeugenden MS Excel Dateien werden auf **einem** Arbeitsblatt dargestellt)

Bei jedem Neustart des Programmes aktivieren Sie dieses Profil über den Profilmanager.



## **XMLCreator**

Starten Sie die Datei XMLCreator\_i.exe und folgenen Sie den Installationsanweisungen.

Nach der Installation legen Sie in der Datei FW.INI im Programmordner den Ordner fest, in dem Sie die XML Ausgabedateien erzeugen wollen und die Konfiguration des FTP BZW. SFTP/SSH Servers der Versicherung:

Path= Verzeichnis für Aufträge, z.B. zentral auf Ihrem Fileserver

Hostname= IP Adresse des FTP bzw. SFTP/SSH Servers

Port= PortNr, z.B. 22

HUser= Name des Users auf dem FTP oder SFTP/SSH Server

HPwd= Passwort des Users auf dem FTP oder SFTP/SSH Server

Konfigurieren Sie den Email\_Server, indem Sie die Datei Email\_Server.Ini in dem Installationsverzeichnis in einem Editor öffnen und die Email Konfiguration eintragen:

Server= Name des SMTP Server, z.B. smtp.1und1.de

Empfänger= Adresse des Empfängers, z.B. smerta@datamatec.de

Sender= Adresse des Senders, z.B. mail@datamatec.de

Pwd= Passwort des Senders

User= Name des Email Users

Verzeichnis= Verzeichnisname auf dem Server, z.B. \OUTBOX

Body= Text der Email,z.B. Sie haben einen Auftrag von der Versicherung. Bitte bearbeiten!  
Subject= Überschrift der Email, z.B. dies ist eine Alarm Email für einen Brandschutzauftrag

Hostname= IP Adresse des FTP bzw. SFTP/SSH Servers

Port= PortNr, z.B. 22

HUser= Name des Users auf dem FTP oder SFTP/SSH Server

HPwd= Passwort des Users auf dem FTP oder SFTP/ SSH Server

Starten Sie das Programm Email\_Server.Exe in dem Installationsordner und drücken Sie auf dem Button „Start“. Es wird auf dem Versicherungsunternehmensserver alle 900 Sekunden (Wert ist an der Oberfläche änderbar) nachgelesen, ob Aufträge in dem Outbox Ordner vorliegen und eine Alarm-Email erzeugt.

Da die Aufträge nicht gelöscht werden, wird die Alarm Email alle 900 Sekunden wiederholt. Stellen Sie den Wert für das Erzeugen der Alarm Email nicht zu klein ein, da sonst der Empfängerbriefkasten schnell gefüllt wird.

## Einleitung

Um Aufträge, Zwischenberichte und Rechnungen zur Versicherung zu verarbeiten, werden die folgenden Arbeitsschritte durchlaufen:

**Datamatec XMLCreator**

Auftragsvorgang einsehen    Fernwartung starten    Information ansehen    Handbuch einsehen    Datenbank reparieren    Programm beenden

GDV-Schadenformat Stand 2003  
Programm Stand 12/2011

# XMLCreator 1.24

1. Datei einlesen

2. XML Tabellen erzeugen

3. XML Daten einlesen

4. XML Sätze formatieren

5. Ausgabe erzeugen

SchadenNr.:  
VersicherungsNr.:  
OrdnungsNr.:

Auftrag abholen    Quittung erzeugen    Zwischenbericht erzeugen    Rechnung erzeugen    letzte Rechnung korrigieren

Auftrag lesen     Angenommen     Abgelehnt

Kunde möchte gar keinen Sanierer  
 Kunde möchte diesen Sanierer nicht  
 Kunde nicht erreichbar  
 Sanierer hat keine Kapazität

Foto  
 Kostenvoranschlag  
 Rechnung  
 Gutachten  
 Abtretungserklärung  
 Abnahmebestätigung  
 Arbeitsnachweis  
 Fremdrechnung  
 Zwischenbericht  
 Messprotokoll  
 Sonstiges

(c) 2011 Datamatec GmbH

## **Auftrag lesen**

Aus dem Überwachungsprogramm „Email\_Server“ bekommen Sie eine generierte Alarm-Email, falls ein Auftrag vorliegt.

Starten Sie das Programm XMLCreator. Klicken Sie den Button „Auftrag abholen“ und es wird Ihnen am Bildschirm ein Auftrag angezeigt, den Sie ausdrucken  
Klicken Sie den Button „Auftrag lesen“ und wählen in dem anschließenden Dialog einen neuen Auftrag aus. Es wird automatisch eine PDF Auftragsdatei am Bildschirm erzeugt. Diesen Auftrag drucken Sie aus und/oder legen ihn in Ihrem Auftragsverwaltungszielordner ab.

Falls die Versicherung einen Fehler in der Datenbereitstellung feststellt, stellt Sie Ihnen eine XML Fehlerdatei im Outbox Ordner auf dem Server bereit. In dieser Datei ist eine PDF Fehlermeldung enthalten, die automatisch entpackt und angezeigt wird. Die Fehlerbeschreibungdatei wird wie Auftrag behandelt. Sie müssen nicht zwischen Aufträgen und Fehlermeldungen unterscheiden.



## **Quittung erzeugen**

Nach Kontaktaufnahme mit dem Beschädigten erzeugen Sie eine Quittungsdatei, die entweder eine Auftragsannahme oder Auftragsablehnung beinhaltet. Dazu wählen Sie in dem Programm XMLCreator den/die entsprechenden Radiobuttons (Angenommen/Abgelehnt – Auswahl des Grundes) aus und klicken auf den Button „Quittung erzeugen“.

Es wird eine XML Quittungsdatei in dem Ordner „\XML“ mit Unterordner mit umgekehrtem Datum-Uhrzeit-Namen erzeugt. Diese Datei übertragen Sie wieder über das Programm in den Ordner „\Inbox“ auf der Server des Versicherungsunternehmens.

## **Zwischenbericht erzeugen**

Um einen Zwischenbericht mit angehängten Dateien (Gutachten, Fotos, Fremdgewerkrechnungen, etc.) zu erzeugen, wählen Sie die Art des Anhangs aus und klicken Sie den Button „Zwischenbericht erzeugen“.

Sie werden zuerst über den Dialog „Auftragssuche“ nach einer VersicherungsNr, SchadenNr oder OrdnungsNr gefragt. Geben Sie eines der Suchkriterien ein und klicken Sie auf den Button „Suchen“. Anschließend wählen Sie den Eintrag per Doppelklick auf die entsprechende Zeile aus oder Sie markieren den Eintrag per Mouse und klicken den Button „Auswählen“.

Falls Sie den Auftrag noch nicht in dem System hinterlegt haben (Alt-Aufträge oder Direktauftrag eines Geschädigten), beenden Sie den Dialog mit dem Button „Abbrechen“. Sie werden per Dialog nach den fehlenden Daten gefragt.

Nachdem Sie die erste angehängte Datei ausgewählt haben, werden Sie nach weiteren Anhängen gefragt. Es können beliebig viele Anhänge in einem Zwischenbericht verschickt werden. Beachten Sie bitte eine Limitierung der Gesamtdateigröße bei der Datenübertragung. Diese kann bei ca. 10 MegaBytes liegen. Dies ist aber von dem Server des Versicherungsunternehmens abhängig.

Es wird eine XML Zwischenberichtdatei in dem Ordner „\XML“ mit Unterordner mit umgekehrtem Datum-Uhrzeit-Namen erzeugt. Diese Datei übertragen Sie wieder durch das Programm in den Ordner „\Inbox“ auf dem Server der Versicherung.

## **Rechnung erzeugen**

Um eine Rechnung zu übertragen, erzeugen Sie zuerst unter Beachtung der Rechnungsvorgaben für die Versicherung eine PDF Rechnung in dem Auftrags- und Rechnungsverwaltungsprogramm.

Vorgaben für die Rechnungserzeugung können sein:

- Alle Überschriften beinhalten das Wort „Titel“
- Der Rabatt ist die letzte Eintragung und außerhalb der Gruppe „Allgemeines“
- Die Position 9.9.9 wird als 0.0.999 oder 2.3.999 dargestellt
- Arbeitsschritte ohne Berechnung werden mit auf den Rechnungen ausgedruckt und dürfen nicht unterdrückt werden
- Alle Rechnungsempfänger (Versicherungsnehmer) werden mit Anrede dargestellt (bei unbekannt „Herr/Frau“ einstellen)
- Alle Rechnungsempfänger (Versicherungsnehmer) werden mit vollständiger Anschrift dargestellt (bei unbekannt bitte jeweils den Text „unbekannt“ einfügen, z.B.  
Herr/Frau  
Meier  
unbekannt  
12345 unbekannt
- Die Titelfassung wird nicht benötigt (bitte abwählen)
- Rechnungen über 10.000,- Euro werden zur Zeit nicht vollautomatisch verarbeitet und werden nicht verarbeitet, und Sie erhalten eine Fehlermeldung
- Alle Rechnungen müssen eine SchadenNr beinhalten (bitte bei der Versicherung erfragen).

Die erzeugte PDF Rechnung speichern Sie in Ihrem Rechnungsverwaltungsordner.

Über das Programm PDFGrabber erzeugen Sie eine MS Excel Datei 97 aus Ihrer PDF Rechnung.

Danach klicken Sie in dem Programm XMLCreator den Button „Rechnung erzeugen“. Sie werden zuerst über den Dialog „Auftragssuche“ nach einer VersicherungsNr, SchadenNr oder OrdnungsNr gefragt.

Falls Sie den Auftrag noch nicht in dem System hinterlegt haben (Alt-Aufträge oder Direktauftrag eines Geschädigten), beenden Sie den Dialog mit dem Button „Abbrechen“. Sie werden per Dialog nach den fehlenden Daten gefragt.

Danach wählen Sie zuerst die MS Excel Rechnungsdatei aus und anschließend die PDF Rechnung.

Nachdem Sie die PDF Rechnungsdatei ausgewählt haben, werden Sie nach weiteren Anhängen gefragt. Es können beliebig viele Anhänge in einer Rechnungsdatei verschickt werden.

Es wird eine XML Rechnungsdatei in dem Ordner „\XML“ mit Unterordner mit umgekehrtem Datum-Uhrzeit-Namen erzeugt. Diese Datei übertragen Sie durch das Programm in den Ordner „\Inbox“ auf dem Server des Versicherungsunternehmens.

## ***Letzte Rechnung korrigieren***

Falls die XML Rechnung von der Versicherung als fehlerhaft in der Struktur zurückgeliefert wird, haben Sie die Möglichkeit, den Import der MS Excel Datei über den Button „letzte Rechnung korrigieren“ manuell zu verändern. Es entfällt der Arbeitsschritt des Einlesens der MS Excel Datei. Die übrigen Arbeitsschritte werden wie bei der Rechnungserzeugung durchlaufen.

Eine weitere Möglichkeit ist, dass Sie die umgewandelte MS Excel Datei manuell mit MS Excel verändern.

## ***Datenbank reparieren***

Falls die Datenbank beschädigt wurde (z.B. nach einem Rechnerabsturz), haben Sie über den Button „Datenbank reparieren“ die Möglichkeit, die Zugriffsschlüssel zu erneuern.

## ***Kontakt***

Falls Sie Fragen oder Anregungen zu dem Arbeitsablauf haben, nehmen Sie bitte Kontakt mit Versicherung auf.

Bei Fragen zu dem Programm XMLCreator wenden Sie sich bitte an:

Datamatec GmbH  
Stefan Merta  
Konrad-Reuter-Str.7  
22393 Hamburg

Tel.: 040 5368395

E-Mail: [smerta@datamatec.de](mailto:smerta@datamatec.de)