



Datamatec
Gesellschaft für EDV- und
Unternehmensberatung mbH

Konrad-Reuter-Strasse 7 • 22393 Hamburg
Telefon: 040 / 536 83 95 • Fax: 040 / 536 85 09
Internet: www.datamatec.de

Datamatec GDVGenerator Benutzer-Handbuch

Version 1.05

© 2012 Datamatec GmbH

Inhalt

1. Datamatec GDVGenerator	2
2. Lieferung	2
3. Installation	3
3.1 Software-CD.....	3
3.2 Download-Link	3
3.3 Installation des Datamatec GDVGenerators.....	3
4. Anwendung des Datamatec GDVGenerators	4
4.1 Starten des Umwandlungsvorganges	4
4.2 Aufbau der CSV Datei.....	8
4.3 GDV Detailsätze.....	8
4.4 Wandlung von Schlüsselwerten.....	9
4.5 Zeichensatz (Umwandlung von deutschen Sonderzeichen)	9
4.6 Ende	9
5. Handbuch.....	9
6. Bestellung	10
7. Kontakt.....	10



Datamatec

Gesellschaft für EDV- und
Unternehmensberatung mbH

Konrad-Reuter-Strasse 7 • 22393 Hamburg
Telefon: 040 / 536 83 95 • Fax: 040 / 536 85 09
Internet: www.datamatec.de

1. Datamatec GDVGenerator

Diese spezielle Software für Versicherungen oder Makler erstellt aus einer CSV Datei eine GDV (Gesamtverband der Deutschen Versicherungswirtschaft e.V.) - Datei im Format Stand 7/2009.

GDV Dateien werden standardmäßig von Versicherungsunternehmen am Großrechner erstellt. Einige Versicherungen bieten für Ihre Makler keinen GDV Datenversand, sondern verschicken MS Excel Sheets bzw. Kundenlisten. Der Makler erfasst die Daten selbst manuell in seiner Kunden- und Vertragsverwaltung.

Speziell für diese Problemlösung wurde der Datamatec GDVGenerator in Zusammenarbeit mit einem großen europäischen Versicherungskonzern entwickelt.

2. Lieferung

Ihre persönliche, unbeschränkt nutzbare Software-Lizenz erhalten Sie wahlweise auf CD oder per EMail (Download-Link). Für jeden Rechner, auf dem das Programm installiert werden soll, benötigen Sie eine Lizenz. Bei Erwerb einer Mehrfachlizenz können Sie von unseren Rabatten profitieren.

Programmerweiterungen werden Ihnen bei Erscheinen kostengünstig als Upgrade angeboten.



Datamatec

Gesellschaft für EDV- und
Unternehmensberatung mbH

Konrad-Reuter-Strasse 7 • 22393 Hamburg
Telefon: 040 / 536 83 95 • Fax: 040 / 536 85 09
Internet: www.datamatec.de

3. Installation

3.1 Software-CD

Beim Einlegen der CD startet das Installations-Programm für die Software Datamatec GDVGenerator automatisch. Wenn die Einstellung Ihres Betriebssystems keinen Autostart zulässt, starten Sie das Installations-Programm bitte über „gdvgenerator_i.exe“ auf der CD.

3.2 Download-Link

Per Doppelclick auf den Link, den Sie per EMail erhalten, gelangen Sie direkt zum Software-Download von unserer Homepage. Sollte Ihr EMail-Programm diese Internet-Verknüpfung nicht automatisch ausführen, kopieren Sie bitte den Link und fügen ihn in Ihren Internet Browser (z.B. MS Internet Explorer, Mozilla Firefox) ein.

Im folgenden Frage-Fenster bestätigen Sie, dass Sie das Installations-Programm (Datei) auf Ihrem Rechner speichern möchten. Die Einstellung Ihres Internet Browsers gibt hierbei vor, wohin die Datei gespeichert wird (z.B. Arbeitsoberfläche, Verzeichnis). Per Doppelclick auf die Datei „gdvgenerator_i.exe“ bzw. den Icon „gdvgenerator_i“ (Arbeitsoberfläche) starten Sie das Installations-Programm.

3.3 Installation des Datamatec GDVGenerators

In der Grundeinstellung schlägt das Installations-Programm das Verzeichnis **c:\programm\datamatec\GDVGenerator** zum Speichern des Datamatec GDVGenerators vor. Sie können jedoch auch ein anderes Verzeichnis wählen. Mit der Installation der Software erfolgt automatisch ein Eintrag in das Startverzeichnis und ein Icon wird auf Ihrer Arbeitsoberfläche hinterlegt.



Datamatec
Gesellschaft für EDV- und
Unternehmensberatung mbH

Konrad-Reuter-Strasse 7 • 22393 Hamburg
Telefon: 040 / 536 83 95 • Fax: 040 / 536 85 09
Internet: www.datamatec.de

4. Anwendung des Datamatec GDVGenerators

4.1 Starten des Umwandlungsvorganges



Um den Umwandlungsvorgang anzustoßen, drücken Sie den Button „Start“.

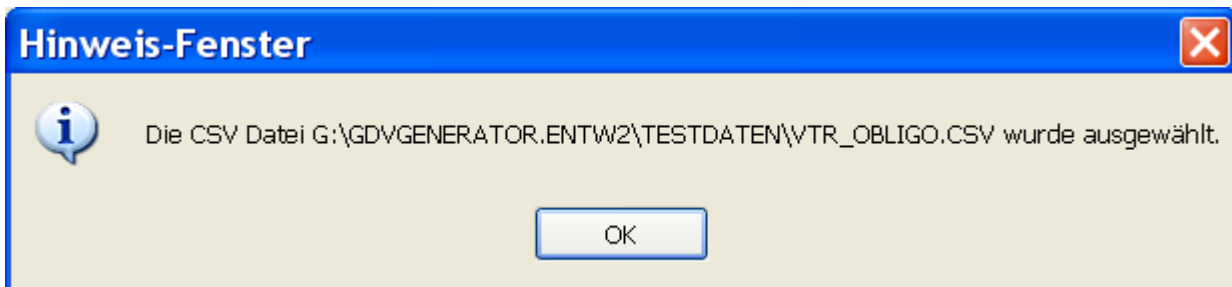
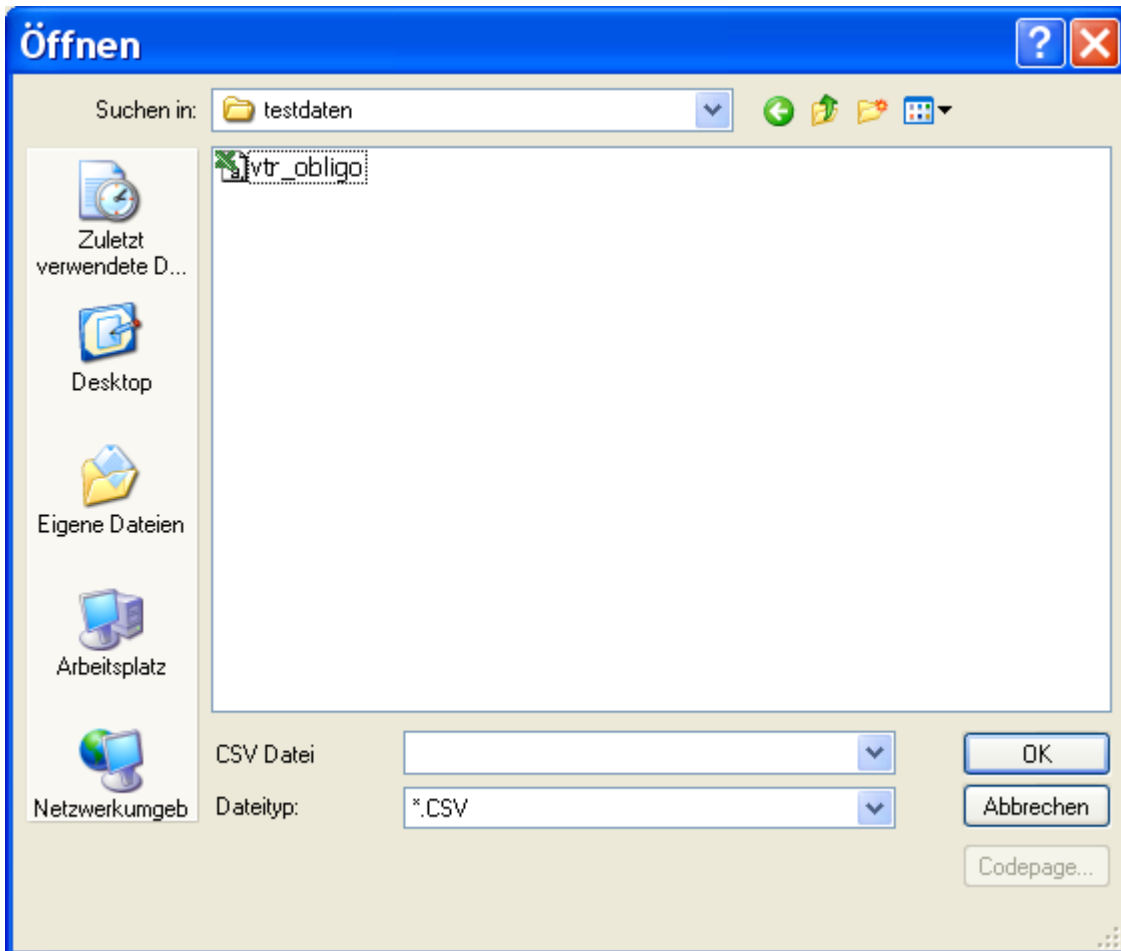


Datamatec

Gesellschaft für EDV- und
Unternehmensberatung mbH

Konrad-Reuter-Strasse 7 • 22393 Hamburg
Telefon: 040 / 536 83 95 • Fax: 040 / 536 85 09
Internet: www.datamatec.de

Im „Öffnen“-Fenster wählen Sie die zu importierende CSV Datei aus.





Datamatec

Gesellschaft für EDV- und
Unternehmensberatung mbH

Konrad-Reuter-Strasse 7 • 22393 Hamburg
Telefon: 040 / 536 83 95 • Fax: 040 / 536 85 09
Internet: www.datamatec.de

Es erscheint ein Hinweis-Fenster mit dem Namen der ausgewählten CSV Datei, das Sie mit „OK“ bestätigen.



Auf der Programmoberfläche können Sie den Fortschritt des Generators anhand der durchlaufenen Statuszeilen 1 bis 5 verfolgen.



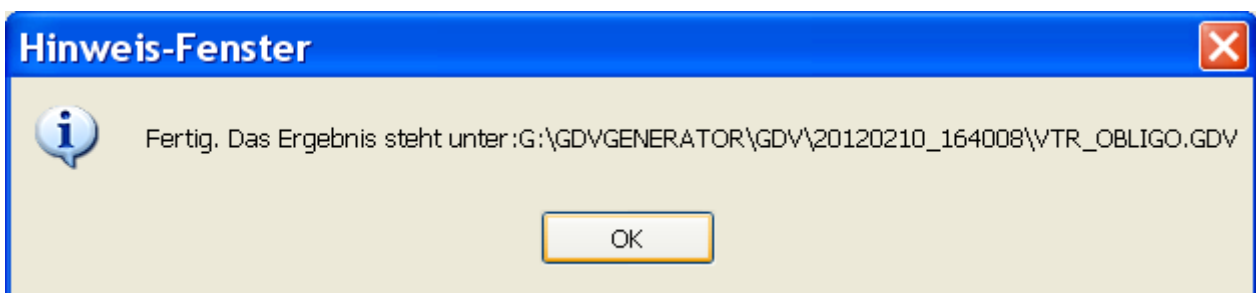
Datamatec

Gesellschaft für EDV- und
Unternehmensberatung mbH

Konrad-Reuter-Strasse 7 • 22393 Hamburg
Telefon: 040 / 536 83 95 • Fax: 040 / 536 85 09
Internet: www.datamatec.de

Hinter den Statuszeilen verbirgt sich

1. Die CSV Datei wird in das Programm eingelesen. Der Name der Datei wird hier während des Vorgangs angezeigt.
2. Es werden, programmintern, leere Tabellen erzeugt.
3. Die Import-Daten werden in die Tabellen eingelesen.
4. Die GDV Feldinhalte werden aufbereitet und GDV Datensätze erzeugt.
5. Die GDV Datei wird auf der Festplatte gespeichert.



Nach der Fertigstellung erscheint ein „Hinweis-Fenster“, in dem der Dateiname der GDV Datei angezeigt



4.2 Aufbau der CSV Datei

In dem Verzeichnis Testdaten in dem Installationspfad („C:\Programme\Datamatec\GDVGenerator“) befindet sich eine Beispiel MS Excel Datei. Es sind verschiedene Reiter mit Beispielen zu Sparten gefüllt. Aktivieren Sie einen Reiter und speichern Sie das MS Excel Sheet in dem Format CSV ab, um eine Testdatei zu erzeugen und starten Sie mit dieser CSV Datei einen Testlauf.

Versicherungsschein-Nummer	Name1	Name2	Name3	Geburtsdatum	Unfall VP	Name	Unfall
0100#1#5	0100#1#9	0100#1#10	0100#1#11	0100#1#18	0220.030#1#12	0220.	

Die erste Zeile dient der Dokumentation des Feldinhaltes und wird nicht vom Programm ausgewertet.

Die zweite Zeile sind die Feldsteuerungscodes, die folgenden Aufbau haben:

In der GDV Datensatzaufbaudokumentation des GDV befindet sich rechts oben das Feld Satzart. Dies ist der erste Teil des Feldsteuerungscodes. Die Satzarten sind in Teildatensätze mit Nummern unterteilt. Die Nummer ist der zweite Teil des Feldsteuerungscodes. Es wird das Trennzeichen # zwischen den einzelnen Teilen eingefügt. Der dritte Teil ist die Feldnummer, die links in der Tabelle aufgeführt wird. Damit ist jedes Feld eindeutig bezeichnet.

Zum Beispiel die Versicherungsschein-Nummer des Satzart Adressteil hat den Feldsteuerungscode: 0100#1#5.

Die mit roter Farbe gekennzeichneten Felder in der Beispieldatei ‚VTR_OBL.XLS‘ sind die Pflichtfelder.

Dies sind der VUNr, Versicherungsschein-Nummer, Name1, Vertragsrolle, Sparte, Vertragsbeginn, Vertragsablauf, Zahlweise, Gesamtbeitrag und Geschäftsstelle/Vermittler.

Es kann jeweils nur für eine Geschäftsstelle/Vermittler und für eine VUNr. eine GDV Datei erzeugt werden. Maximal können Sie 250 Felder in beliebiger Reihenfolge in die zu importierende CSV Datei aufnehmen.

4.3 GDV Detailsätze

Es können die Vertragsrollen Versicherungsnehmer, versicherte Person und Beitragszahler generiert werden. Es ist ausreichend, wenn Sie eine Vertragsrolle angeben.

Es werden für die Sparten Leben, KFZ, Glas, Hausrat, Wohngebäude, Feuerversicherung, Unfallversicherung, Haftpflichtversicherung, Technische Versicherung, Verkehrsservice, Krankenversicherung, Allgemeine nicht spez. Versicherung und Rechtsschutzversicherung Detaildatensätze erzeugt.

In der Sparte Leben wird in Kapitallebensversicherung, Rentenversicherung, Fondslebensversicherung, Fondsrentenversicherung, BUZ-Versicherung, selbständige BU-Versicherung und Unfallzusatzversicherung unterschieden.

Bei der Lebensversicherung können zwei versicherte Person generiert werden. Geben Sie dazu den Feldsteuerungscode 0220.010.0#1#8 (laufende Lfd. Nummer der versicherten Person) an.



Datamatec
Gesellschaft für EDV- und
Unternehmensberatung mbH

Konrad-Reuter-Strasse 7 • 22393 Hamburg
Telefon: 040 / 536 83 95 • Fax: 040 / 536 85 09
Internet: www.datamatec.de

In der Sparte Feuerversicherung können die Sparten Feuerversicherung, Feuer-Industrie-Versicherung, landwirtschaftliche Feuerversicherung, sonstige Feuerversicherung, übrige und nicht aufgegliederte Feuerversicherung, Einbruchdiebstahl, Leitungswasser und Sturmversicherung unterschieden.

Bei der Unfallversicherung können mehrere versicherte Person generiert werden. Geben Sie dazu den Feldsteuerungscode 0220.030#1#8 (laufende Lfd. Nummer der versicherten Person) an.

Bei der Haftpflichtversicherung kann zur Zeit nur ein Wagnis generiert werden.

Die gebündelten Verträge werden zur Zeit nicht abgebildet. Geben Sie bitte pro Teilbündel eine Zeile mit derselben Vertragsnummer an.

4.4 Wandlung von Schlüsselwerten

Die Schlüsselfelder können entweder als Langtext oder als Schlüsselnummern. angegeben werden. Zum Beispiel kann die Zahlungsweise als ‚monatlich‘ oder als ‚8‘ angegeben werden. Die Ja/Nein Felder müssen mit ‚0‘ für den Wert ‚nein‘ und ‚1‘ für Wert ‚ja‘ angegeben werden. Sie können die Feldinhalte in einer Spalte auch kombinieren, d.h. bei der Spalte Zahlungsweise können Werte wie ‚monatlich‘ und ‚8‘ angegeben werden. Die Langtexte müssen mit den GDV Schlüsseltexten exakt übereinstimmen. Diese entnehmen Sie entweder dem GDV Datensatzhandbuch oder den Anlagen-GDV-Datensatz (siehe http://www.gdv-online.de/vuvm/bestand/rel2009/Handbuch_An1.zip)

4.5 Zeichensatz (Umwandlung von deutschen Sonderzeichen)

Der gebräuchlichste Zeichensatz für GDV-Daten und gleichzeitig GDV-Standard ist **DOS**. Alternativ werden in der Versicherungsbranche GDV Dateien im Zeichensatz **ANSI Windows** erzeugt und versandt. Bitte stellen Sie vor Umwandlung einer GDV Datei den Zeichensatz durch Anklicken des dazugehörigen Radio Buttons um.

Mit dem GDVGenerator sind Sie in der Lage, eine GDV DOS Datei oder GDV ANSI Datei zu erzeugen. Bitte entnehmen Sie Ihrem Handbuch für Ihr Kunden- und Vertragsverwaltungsprogrammes die entsprechende Import Option.

4.6 Ende

Durch Drücken des Buttons „Ende“ schließen Sie das Programm.

5. Handbuch

Über den Button „Handbuch“ gelangen Sie zum Benutzer-Handbuch (PDF-Dokument).



Datamatec

Gesellschaft für EDV- und
Unternehmensberatung mbH

Konrad-Reuter-Strasse 7 • 22393 Hamburg
Telefon: 040 / 536 83 95 • Fax: 040 / 536 85 09
Internet: www.datamatec.de

6. Bestellung

Über den Button „Bestellung“ gelangen Sie zu unserem Bestellformular für den Datamatec GDVGenerator. Sie können dieses am PC ausfüllen. Der Druck des Bestellformulars kann über „Datei“ und „Drucken“ ausgeführt werden. Bitte senden Sie uns Ihre Bestellung per Fax oder Brief zu. Vielen Dank!

7. Kontakt

Für weitere Informationen stehen wir Ihnen gerne zur Verfügung. Sollten Sie Interesse an einer maßgeschneiderten Programmversion haben, unterbreiten wir Ihnen hierfür gerne ein Angebot.

Wir freuen uns auf Ihre Anfrage!

Ihre

Datamatec GmbH
Konrad-Reuter-Straße 7
22393 Hamburg

Telefon 040 / 536 83 95
Telefax 040 / 536 85 09

Technische Abteilung:

Kontaktperson: Stefan Merta
E-Mail: smerta@datamatec.de

Vertriebsabteilung:

Kontaktperson: Karin Klebs
E-Mail: kklebs@datamatec.de